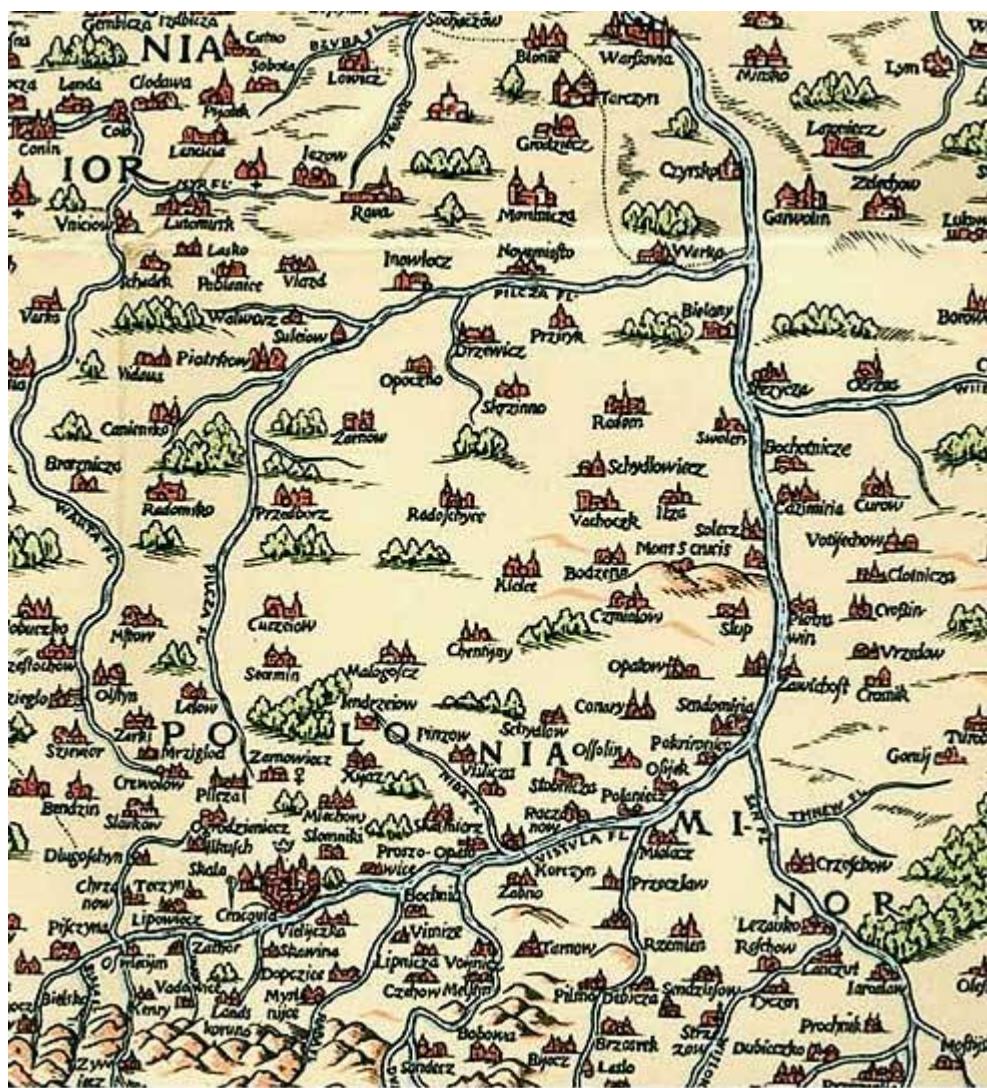


Góry Świętokrzyskie. Z dziejów nazwy - Jerzy Gałó

*I mnie miłe Gór Świętokrzyskich knieje
Na których wiecznie list się zielenieje,
A z między inszych wyższa pięknym brakiem
Zbawiennym Pańskim uczczona jest znakiem.*

Cytat pochodzi z wiersza Wespazjana Kochowskiego (zbiór „Niepróżnujące próżnowanie...”, 1674). Poeta urodził się i mieszkał w nieistniejącym już dziś Gaju koło Waśniowa, skąd rozciąga się piękny widok na Święty Krzyż (Łysiec, Łysą Górę). Ten wiersz to najstarsze znane autorowi użycie nazwy Góry Świętokrzyskie. Chodzi o liczbę mnogą, bo nazwa szczytu Mons S. Crucis, Mons Calvus lub Mons Lysecius używana była oczywiście już wcześniej.

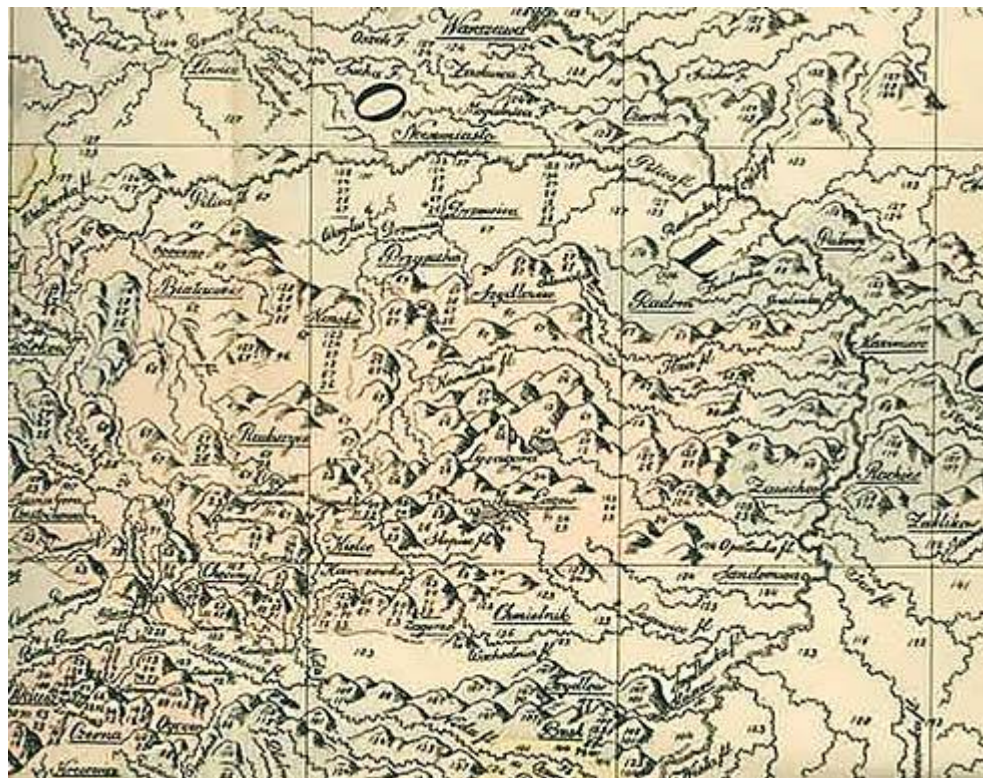


Mons S. Crucis (Góra Świętokrzyska) na mapie Polski Wacława Grodeckiego wydanej około 1557 r. w Bazylei. Oryginał w skali 1:2 600 000

Przez następne 200 lat nazwy Góry Świętokrzyskie nie było praktycznie w literaturze naukowej i na mapach. Nazwa ta nigdy nie podobała się geografom. Chodzi o człon „góry”. Określenie „góry” wiąże się w tym przypadku ze strukturą geologiczną, a nie z krajobrazem, ponieważ ani wysokości względne, ani bezwzględne nie odpowiadają pojęciu gór, z wyjątkiem części głównego Pasma Świętokrzyskiego (Łysogór), które można zaliczyć do gór niskich – pisał J. Kondracki (1994).

Dzisiaj Łysogórami nazywamy najwyższe pasmo Gór Świętokrzyskich, rozciągające się od Świętej Katarzyny do Nowej Słupi. Delimitacja obszaru Gór Świętokrzyskich nie jest jednolita. Inne zdanie mają geolodzy, inne geografowie. Dawniej pojęcia Łysogór i Gór Świętokrzyskich stosowano wymiennie, z wyraźną preferencją nazwy Łysogóry.

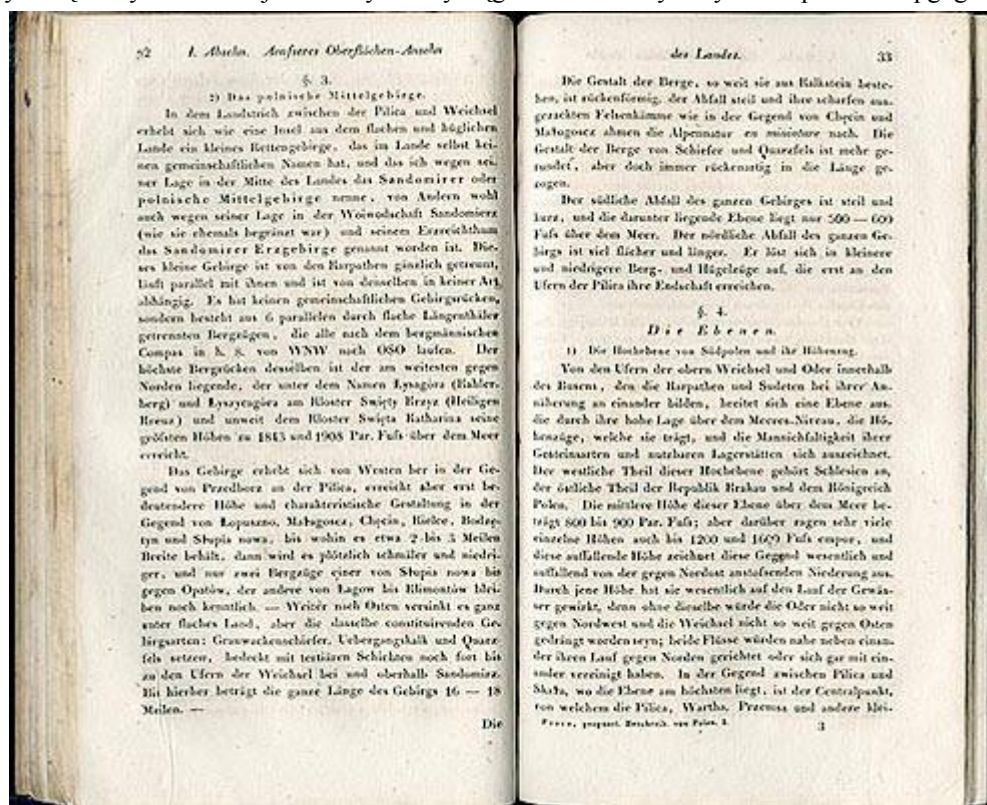
Stanisław Staszic (1815) używał nazwy Łysogóry dla pasma, które według niego rozciąga się ...od Pilicy aż po ujście Nidy. Na długość od Gór Tarnawskich przechodzi aż w Polesie, i tam zupełnie zniżone ginie.



Góry Świętokrzyskie na mapie Stanisława Staszica z 1806 r. (*Carta geologica totius Poloniae, Moldaviae, Transilvaniae et partis Hungariae et Valachiae*) dołączonej do „*Ziemiorodztwa...*” (1815). Oryginał w skali około 1:1 182 000

Z jakichś powodów nie zauważył takiej definicji Łysogór Jerzy Bogumił Pusch (1790-1846). Pisał on (1833, tłumaczenie 1903): W części kraju, położonej między Wisłą a Pilicą, wznosi się, jak wyspa pośród płaskiej lub pagórkowatej przestrzeni, mały łańcuch gór, nie noszący u swoich żadnego miana, a który ja, ze względu na jego położenie, nazywam Sandomierskim lub Środkowopolskim łańcuchem górskim [Sandomirer oder polnische Mittelgebirge]. Redaktor skróconego polskiego przekładu dzieła Puscha (1903 r.), Stanisław Kontkiewicz (senior), opatrzył ten akapit przypiskiem: Obecnie dla całego tego łańcucha przyjętą jest nazwa Gór Świętokrzyskich.

Ale od czasu Puscha, przez następne kilkadziesiąt lat, w literaturze przyrodniczej używano nazw: Góry Sandomierskie, Góry Kielecko-Sandomierskie, Góry Sandomiersko-Kieleckie, Góry Kieleckie, Góry Środkowopolskie. I tu wystąpił pewien problem. Pusch użył nazwy „polnische Mittelgebirge”.



Opis „das Polnische Mittelgebirge” w dziele J. B. Puscha (1833)

Część badaczy (np. S. Pawłowski, 1914) uznała, że Pusch miał na myśli nie „góry środkowe” lecz „góry średnie” (średniogórze). Z kontekstu wynika, że sąd to raczej błędny. Pusch miał na myśli jednak Góry Środkowopolskie.

Gór Świętokrzyskich w XIX-wiecznej literaturze naukowej raczej nie ma, choć jest interesujący wyjątek. W 1848 r. Hieronim Łabęcki (1809-1862) wydał przetłumaczony z francuskiego podręcznik geologii F.S. Beudanta (1787-1850). Dołączył do niego szkic geotektoniczny pt. „Skazówka wzniesień górotworów w pasmach gór Śto Krzyskich, Sudetów, Tatrów, Karpat i równin pośrednich podług pomysłu E. de Beaumont”.

SKAZÓWKA

WZNIESIENÍ GÓRUTWORÓW

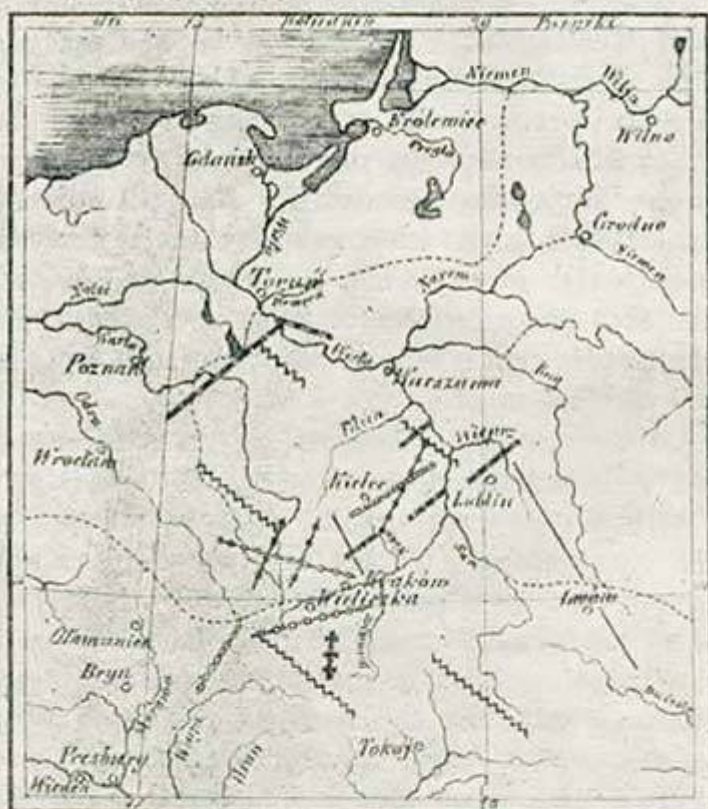
w pasmach gór

Św. Krzyskich, Sudetów, Tatrów

Karpat i równin pośrednich

podług pomysłu p. E. de Beaumont

przez H. Ł.



Linje wzniesień odpowiadają następującym całokształtom gór:

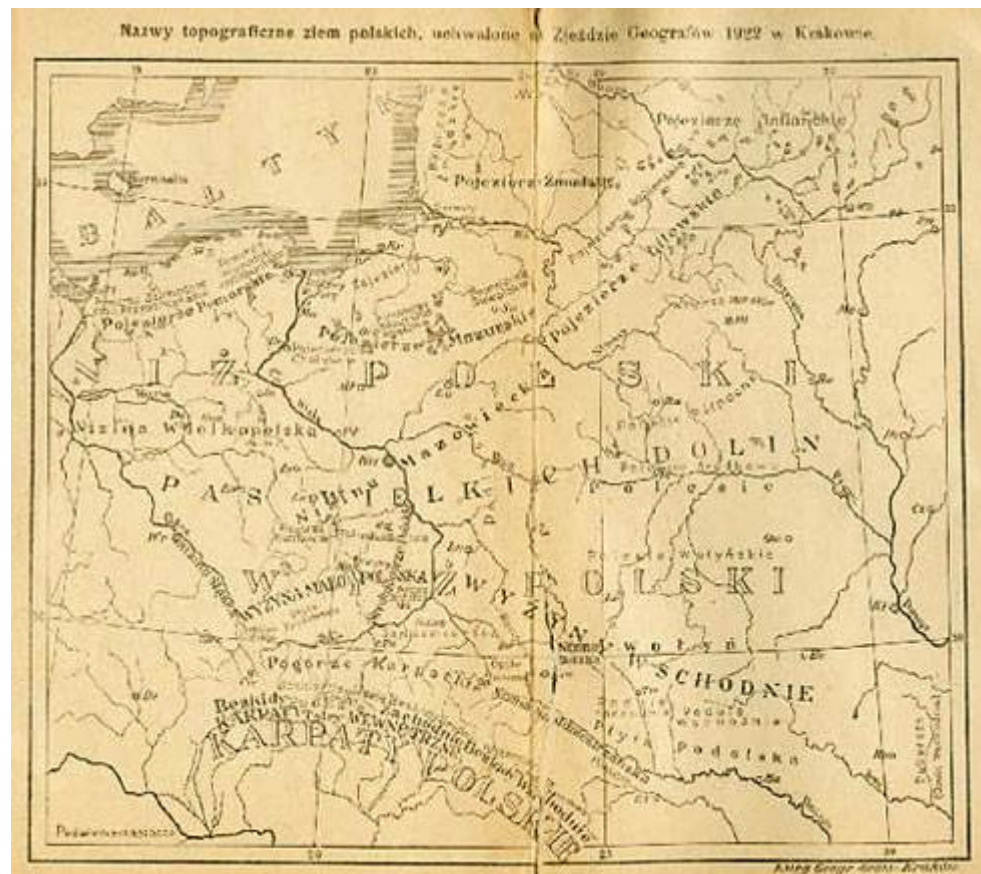
- | | |
|-------------------|--------------------------|
| 1. ———— Ardeński | 8. ———— maute Vise |
| 2. ———— Węgrzki | 9. ———— Pirenejski |
| 3. ———— Renski | 10. + + + Korsykański |
| 4. ———— Turyngski | 11. ———— Alp. zachodnich |
| 5. ———— Celi d'Or | 12. ———— Alp. głównych |

Szkic geotektoniczny H. Łabęckiego z 1848 r. (za J. Staszewskim, 1966)

„Pomysł” Beaumonta (1798-1874) nie był trafny, ale widać, że nazwa Góry Świętokrzyskie czeka na swój XX-wieczny sukces. A nie było łatwo.

W 1922 r. Zjazd Geografów w Krakowie uchwalił terminologię regionalną ziem polskich. Wyniki zestawiał i objaśniał Ludomir Sawicki (1884-1928). Ustalono, że w widłach Wisły i Pilicy nie ma żadnych Gór Świętokrzyskich.

Ta strona używa plików Cookies. Dowiedz się więcej o celu ich używania i możliwości zmiany ustawień Cookies w przeglądarce. [Czytaj więcej... \(/cookies.html\)](#)



Średniogórze Polskie (wg L. Sawickiego, 1922)

Jest tam: Średniogórze Polskie (zamiast Łysogór w szerszym znaczeniu) (Sawicki, 1922).

Prześledźmy omawiany problem toponomastyczny na przykładzie przewodników turystycznych po Górach Świętokrzyskich pióra Tadeusza Dybczyńskiego (1886-1944).

Pierwszy z nich zatytułowany był „Przewodnik po Górach Świętokrzyskich (Łysogórach)”. Autor pisał we wstępie: W obrębie Królestwa – jedną z najpiękniejszych i najciekawszych jest okolica gór Świętokrzyskich, zwanych także Łysogórami (Dybczyński, 1912).

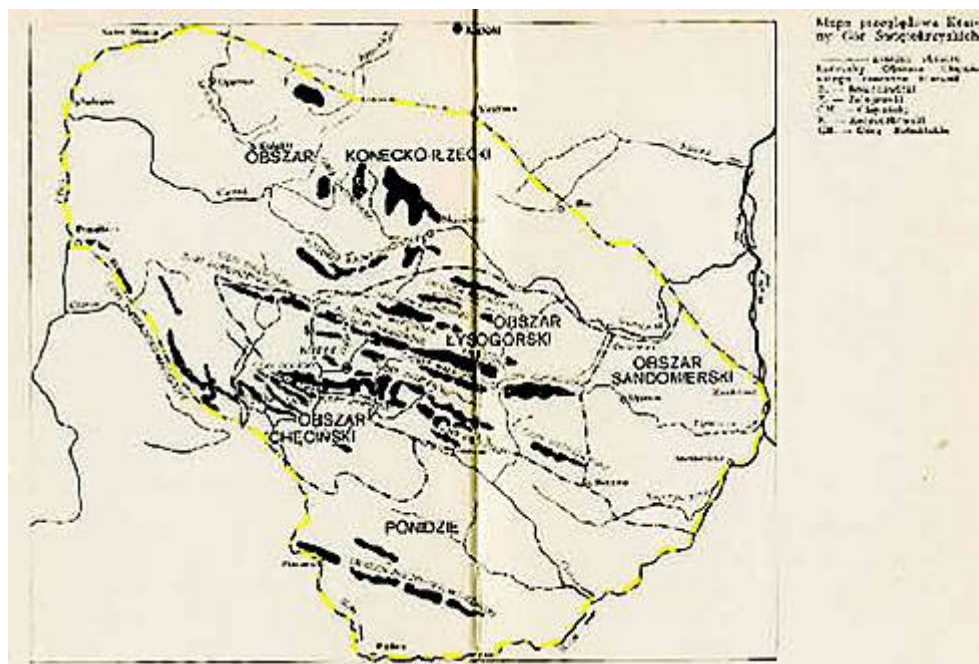
Kolejna broszura Dybczyńskiego nosi tytuł „Góry Świętokrzyskie” i autor konsekwentnie odróżnia tu Góry Świętokrzyskie od pasma Łysogór. Pisz: ...przyjętem jest ogół wyniosłości całej okolicy zwać mianem gór Świętokrzyskich, nazwa Łysogór odnosić się może raczej tylko do owego głównego, środkowego i najwznioślejszego pasma górskiego, uwieńczyonego we wschodniej swej części kościołem Św. Krzyża (Dybczyński, 1919).

Potem znów zachwianie terminologiczne. Przewodnik Dybczyńskiego wydany w 1924 r. nosi tytuł „(Ilustrowany) Przewodnik po Łysogórach” (Dybczyński, 1924). I choć autor zauważa, że: ...w nauce naszej obszar ten przyjęto mianować górami Świętokrzyskimi, to całość przewodnika (łącznie z podpisami mapek) utwierdza czytelnika o wyższości nazwy Łysogóry w szerszym znaczeniu.

Ostatnia praca T. Dybczyńskiego poświęcona regionowi świętokrzyskiemu (Dybczyński, 1939) nosi tytuł „Kraina Puszczy Jodłowej (Góry Świętokrzyskie)”. We wstępie autor pisze: Naukowo Kraina ta obecnie ma powszechnie już przyjętą nazwę Gór Świętokrzyskich – od starożytnego kościoła i byłego klasztoru benedyktyńskiego św. Krzyża, zbudowanego na jednym z głównych szczytów centralnego ich pasma, zwanego Łysogórami.

Zatem 70 lat temu nazwa Góry Świętokrzyskie przestała budzić naukowe kontrowersje i weszła w powszechne użycie. Niemalby wkład wnieśli do tego Jędrzej Czaprowski (1888-1950) i Jan Sawicki (1886-1929), a nie, jak powszechnie się uważa, konsekwentnie jej używali. Zmiana ustawięń Cookies w przeglądarce. [Czytaj więcej...](#) (/cookies.html)

W pierwszych latach po II wojnie światowej powstał w Kielcach Instytut Badań Regionalnych kierowany przez J. Czarnockiego. Opracowano tam podział regionu, oparty głównie na przesłankach geologicznych, uwzględniający także leżące w widłach Wisły i Pilicy obszary przyległe do właściwych Gór Świętokrzyskich, m.in. Poniemie.



Kraina Gór Świętokrzyskich (wg E. Massalskiego, 1967)

Tak wyróżniono Krainę Gór Świętokrzyskich (Massalski, 1967). To piękny i dogodny synonim regionu świętokrzyskiego.

Przytoczmy na koniec krótką charakterystykę Krainy Gór Świętokrzyskich: *Są tu rozkoszne gaje, gwarne melodyjnym pieniem ptasząt, piękne wody, szmerzące strumyki, wspaniałe niwy, a w łonie ziemi ukryte i nieocenione skarby (...). Każdy bez wyjątku znajduje coś, co do duszy i serca przemawia: górnik wszędzie spotyka kopalnie, mineralog nowe bogactwa, botanik piękne i nieznanne zioła, archeolog co krok stary zamek, świątnię, grobowiec, lub wiele mówiące ruiny starego zamczyska; lekarz uzdrawiające źródła, malarz zachwycające wzory z natury, a poeta usłyszy pieśń skromną, czułą lub wesołą, jak lud tutejszy, świeżę jak krasne jego dziewoje* (Kaczkowski, 1871). Opis stary, a wciąż aktualny. A dziewczyny teraz nawet ładniejsze.

Wracając zaś do toponomastyki, polscy geolodzy przyczynili się do powstania jeszcze jednej nazwy: Holy Cross Mountains. Daremnie szukać jej na mapach i w atlasach. Występuje - jak się wydaje - głównie w anglojęzycznych polskich publikacjach.

Literatura

- DYBCZYŃSKI T., 1912 - Przewodnik po Górach Świętokrzyskich (Łysogórach). M. Arct, Warszawa.
- DYBCZYŃSKI T., 1919 - Góry Świętokrzyskie. M. Arct, Warszawa.
- DYBCZYŃSKI T., 1924 - Przewodnik po Łysogórach (Ilustrowany przewodnik po Łysogórach). Polskie Towarzystwo Krajoznawcze, Warszawa.
- DYBCZYŃSKI T., [1939] - Kraina Puszczy Jodłowej (Góry Świętokrzyskie). Państwowe Wydawnictwo Książek Szkolnych, Lwów.
- KACZKOWSKI J.L., 1871 - Część statystyczno-informacyjna Gub. Kieleckiej.[w:] Pamiętnik kielecki na rok zwyczajny 1871. Warszawa.
- KONDRACKI J., 1994 - Geografia Polski. Regiony fizycznogeograficzne. Wyd. Nauk. PWN, Warszawa.
- MASSALSKI E., 1967 - Góry Świętokrzyskie. Wiedza Powszechna, Warszawa.
- PAWŁOWSKI S., 1914 - W sprawie polskiej nomenklatury geograficznej. Kosmos, 39: 615-663.
- PUSCH G.G., 1833 - Geognostische Beschreibung von Polen, so wie der übrigen Nordkarpathen-Länder. Stuttgart und Tübingen.
- PUSCH J.B., 1903 - Geologiczny opis Polski oraz innych krajów na północ od Karpat położonych. Dąbrowa.
- SAWICKI L., 1922 - Atlas składowy geograficzny. Tematyka regionalna ziem polskich. Kraków.
- STASZICZ S., 1955 - O ziemioznawstwie Karpat, Prace Geograficzne i Turystyczne, 1955, Wydawnictwa

- STASZEWSKI J., 1966 - Historia nauki o Ziemi w zarysie. Państwowe Wydawnictwo Naukowe, Warszawa.

Artykuł jest przeredagowaną i uzupełnioną ilustracjami wersją streszczenia referatu opublikowanego w czasopiśmie Posiedzenia Naukowe Państwowego Instytutu Geologicznego (1 stycznia - 31 grudnia 2008), nr 65, 2009: 41-43.